

Italiano

iCare HOME2

iCare HOME2
Guida Rapida

Guida Rapida

icare



Prima di utilizzare il tonometro, leggere questa Guida rapida e guardare il video delle istruzioni per l'utente di HOME2. Segui le istruzioni passo dopo passo.



Per le informazioni sulla sicurezza, prima di utilizzare il tonometro leggere il capitolo 1 del Manuale di istruzioni.

Qualora servisse assistenza per l'uso del tonometro iCare HOME2, contattare il proprio professionista sanitario.



ATTENZIONE! Prima di eseguire le misurazioni, aggiorna manualmente l'ora del tonometro in base al fuso orario locale dalle impostazioni del tonometro, oppure automaticamente collegando il tonometro all'app iCare PATIENT2 o al software iCare EXPORT.



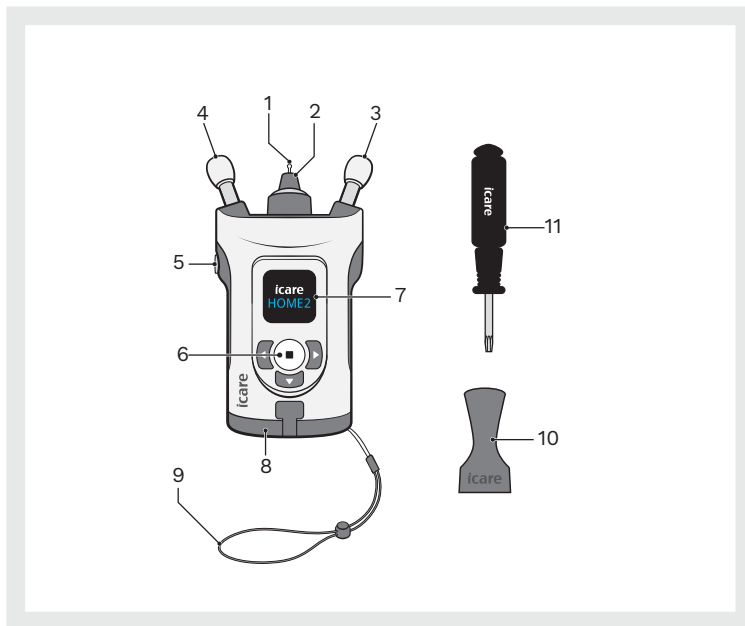
Passo

Pagina

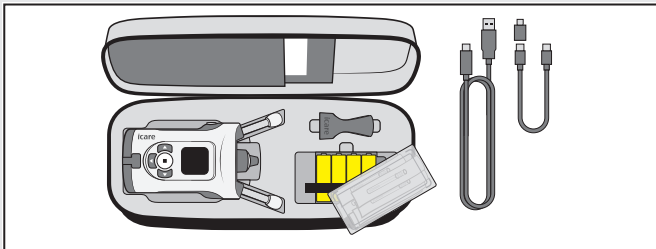
- | | | |
|----------|---|----|
| 1 | Inserimento delle batterie | 5 |
| 2 | Inserimento della sonda | 6 |
| 3 | Accensione | 7 |
| 4 | Posizione corretta di misurazione | 8 |
| 5 | Regolazione dei supporti e posizionamento del tonometro | 9 |
| 6 | Misurazione della pressione oculare | 11 |
| 7 | Misurazione della pressione oculare in posizione supina | 13 |
| 8 | Risoluzione errori | 15 |
| 9 | Spegnimento del tonometro e smaltimento della sonda | 17 |

Parti del tonometro

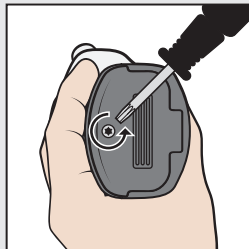
4



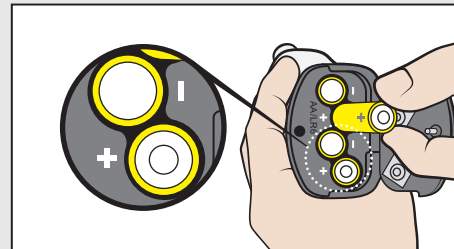
- 1 Sonda
- 2 Base della sonda
- 3 Supporto per la guancia
- 4 Supporto per la fronte
- 5 Pulsante di misurazione
- 6 Pulsante di selezione
- 7 Display
- 8 Coperchio del vano batterie
- 9 Cinturino da polso
- 10 Applicatore della sonda
- 11 Cacciavite Torx TX8



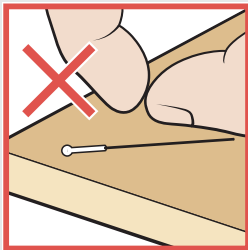
Le batterie sono nella custodia per il trasporto del tonometro, sotto la confezione delle sonde.



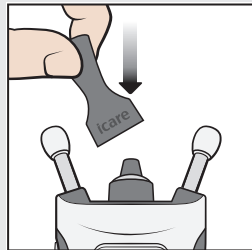
Aprire il coperchio del vano batterie con il cacciavite.



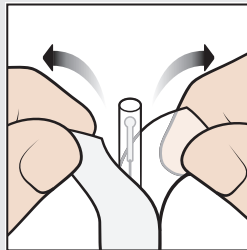
Inserire le batterie e richiudere il coperchio.



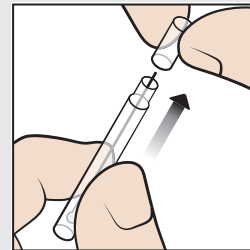
Non utilizzare una sonda qualora fosse stata toccata con la mano oppure avesse toccato un tavolo o un'altra superficie non sterile.



Posizionare l'applicatore della sonda sulla base della sonda.



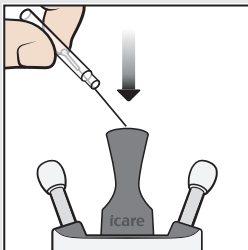
Aprire la confezione.



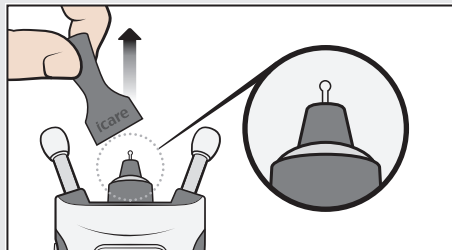
Togliere il cappuccio.



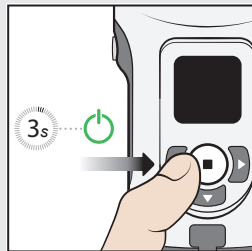
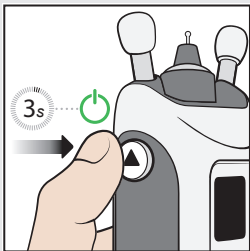
AVVERTENZA! Per prevenire eventuali contaminazioni, conservare le sonde inutilizzate nella loro confezione. Evitare di toccare una sonda a mani nude. Non utilizzare una sonda se viene a contatto con una superficie non sterile, ad esempio un tavolo o il pavimento.






Far scivolare
la sonda dal
contenitore
all'applicatore
della sonda.

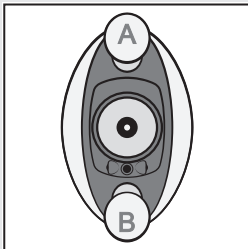


Rimuovere l'applicatore
della sonda.

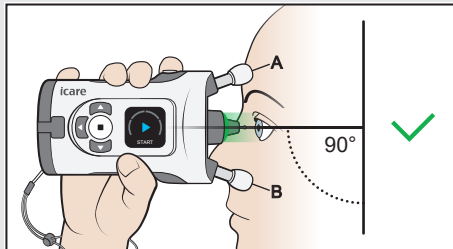


Premere  finché non risuona un segnale acustico. Sullo schermo appare il testo “Start”.

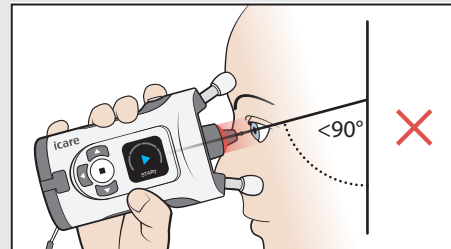
In alternativa, premere  finché non viene emesso un segnale acustico. In seguito, premere nuovamente  per inserire la modalità di misurazione. Sullo schermo appare il testo “Start”.



Il supporto A poggia sulla fronte e il supporto B poggia sulla guancia.

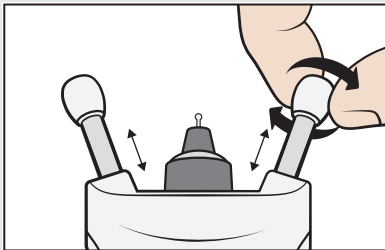


Guardare dritto in avanti con il tonometro a un angolo di 90° rispetto al viso. La sonda si trova a 5 mm circa dall'occhio ed è puntata perpendicolarmente al centro dell'occhio stesso.

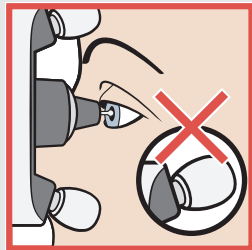


Se è visibile una luce rossa nella base della sonda, il tonometro è troppo inclinato verso il basso. È necessario raddrizzare la postura e sollevare il mento.

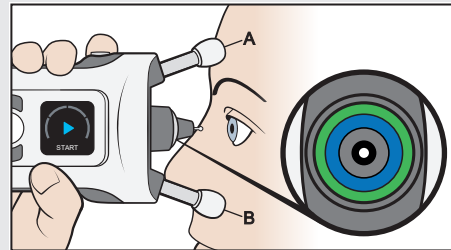
Il posizionamento del tonometro viene descritto nella sezione successiva.



Prima della misurazione, regolare i supporti della fronte e della guancia impostandoli sulla lunghezza corretta. Iniziare con i supporti allungati al massimo.



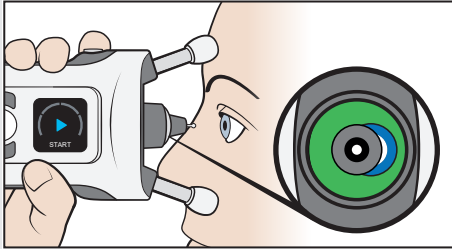
Accorciare la lunghezza dei supporti soltanto di due scatti per volta, in modo da evitare che il tonometro si avvicini troppo all'occhio.



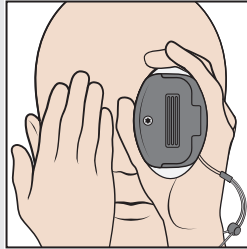
Appoggiare il tonometro contro il viso e guardare nella base della sonda. La sonda è puntata perpendicolarmente rispetto al centro dell'occhio quando gli anelli di colore blu e verde nella base della sonda sono simmetrici.



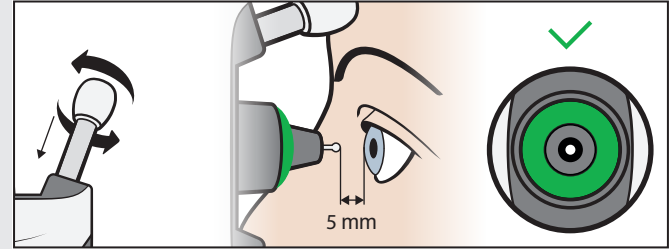
AVVERTENZA! Soltanto la sonda deve toccare l'occhio. Evitare di toccare l'occhio con altre parti del tonometro. Evitare di colpire l'occhio con il tonometro.



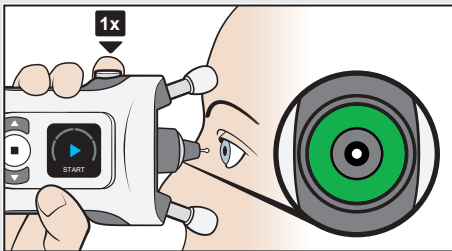
Se gli anelli non sono simmetrici, la sonda non è puntata perpendicolarmente rispetto al centro dell'occhio. Correggere la posizione del tonometro.




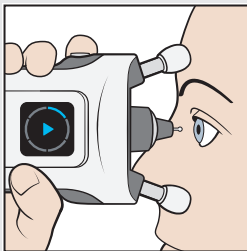
Tenere aperti entrambi gli occhi. Coprire l'occhio a misurazione può aiutare a vedere in modo più chiaro gli anelli luminosi.



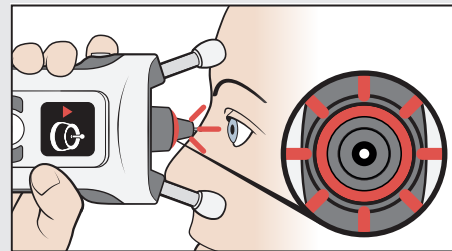
Accorciare la lunghezza dei supporti ruotandoli in senso orario di due scatti per volta, finché non appare soltanto un anello simmetrico verde. A questo punto il tonometro è alla distanza corretta dall'occhio.



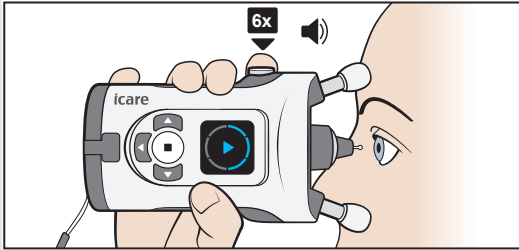
Iniziare la misurazione quando è visibile soltanto un anello simmetrico di colore verde. Premere il pulsante di misurazione  una volta. La sonda tocca delicatamente l'occhio.




Un singolo segnale acustico indica che la misurazione è riuscita. Continuare a eseguire le misurazioni finché non risuona un segnale acustico prolungato e la luce nella base della sonda si spegne.

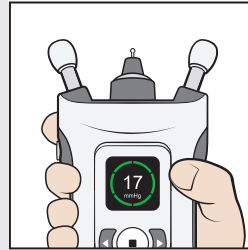


Se la base della sonda lampeggia con colore rosso e vengono emessi più segnali acustici, la misurazione non è riuscita. Vedere **Risoluzione dei problemi** a pagina 17.

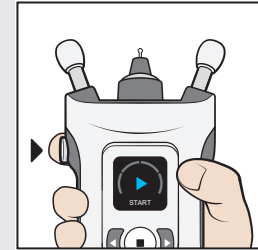



Una sequenza di misurazioni comprende sei misurazioni.

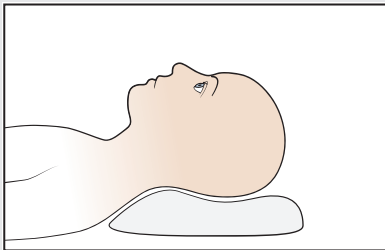
Suggerimento: È possibile eseguire la sequenza di misurazioni anche tenendo premuto il pulsante di misurazione  finché non sono state eseguite tutte e sei le misurazioni.



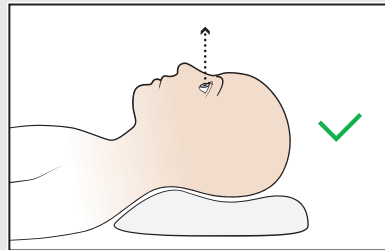
Quando tutte e sei le misurazioni sono state eseguite correttamente, risuona un segnale acustico più lungo, la luce nella base della sonda si spegne e sul display appare il risultato.



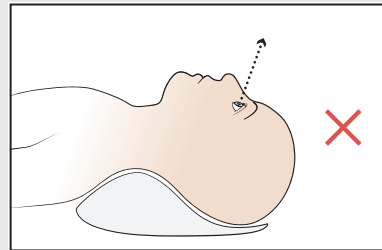
Premere il pulsante di misurazione  una volta e ripetere la misurazione sull'altro occhio.



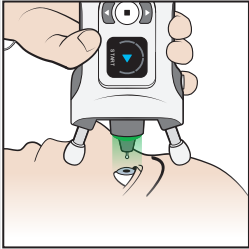
Prima della misurazione, è necessario restare sdraiati per un momento.



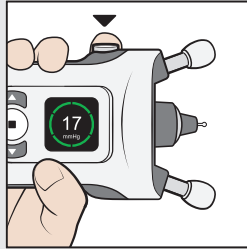
Sdraiarsi sulla schiena in una posizione comoda, con un cuscino dietro il collo. Guardare dritto in avanti.




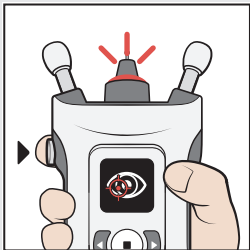
Evitare di piegare la testa all'indietro.




Appoggiare il tonometro con un angolo di 90° rispetto al viso ed eseguire la misurazione come indicato in precedenza.


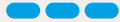












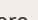




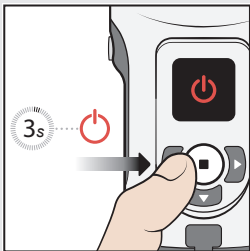
Dopo una misurazione riuscita, premere il pulsante di misurazione  una volta e ripetere la misurazione sull'altro occhio.



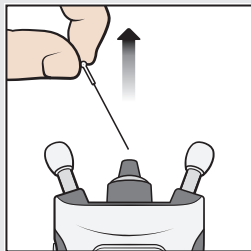
Se si verifica un errore, la base della sonda lampeggia con colore rosso. Lo schermo e i suoni indicano la fonte dell'errore.

Consultare il display, premere il pulsante di misurazione  una volta, apportare le correzioni necessarie e ripetere la misurazione.

Icona	Testo sul display	Suono	Problema	Soluzione
	TROPPO LONTANO	3 lunghi 	La sonda è troppo lontana dall'occhio.	Premere il pulsante di misurazione  una volta per cancellare l'errore. Accorciare i supporti della fronte e della guancia.
	TROPPO VICINO	5 brevi 	La sonda è troppo vicina all'occhio.	Premere il pulsante di misurazione  una volta per cancellare l'errore. Allungare i supporti della fronte e della guancia.
	ALLINEAMENTO ERRATO	2 brevi 	La sonda non era in posizione perpendicolare rispetto alla cornea oppure la sonda ha colpito una palpebra o le ciglia.	Premere il pulsante di misurazione  una volta per cancellare l'errore. Posizionare il tonometro in modo che la sonda sia puntata perpendicolarmente al centro dell'occhio. Tenere l'occhio ben aperto.
	RIPETERE	2 brevi 	Si è verificato un problema con il movimento della sonda.	Premere il pulsante di misurazione  una volta per cancellare l'errore. Ripetere la misurazione.
	ERRORE DI RILEVAMENTO	2 brevi 	Il sensore non è riuscito a identificare l'occhio da misurare (destro o sinistro).	Premere  , quindi premere  finché l'occhio corretto (destro o sinistro) non viene visualizzato sullo schermo. Premere  oppure il pulsante Torna per annullare la misurazione.



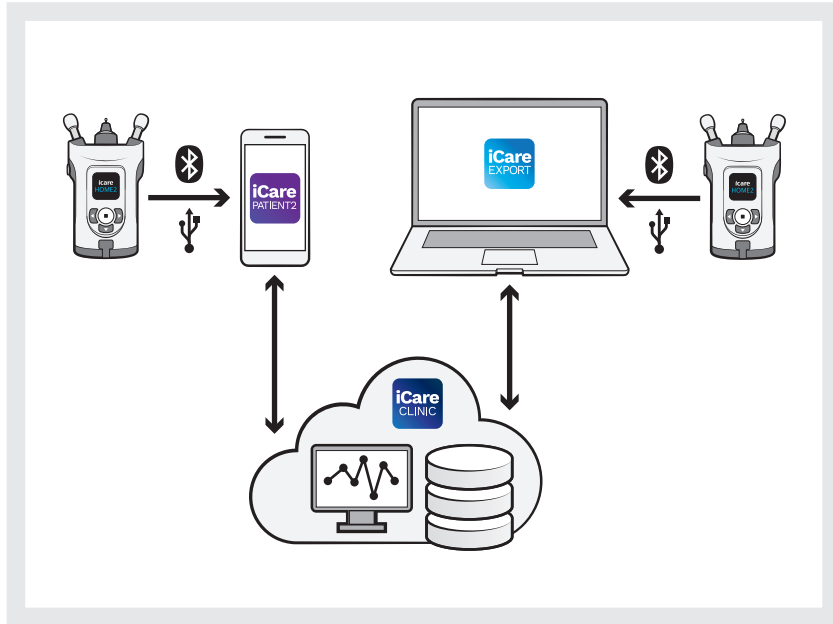
Mantenere premuto il pulsante di selezione (◻) finché non risuonano 3 segnali acustici e il display si spegne.



Rimuovere la sonda e rimetterla nel suo contenitore.



Smaltire la sonda e il contenitore in un cestino per la raccolta di rifiuti indifferenziati.



A questo punto è possibile trasferire i risultati delle misurazioni all'iCare CLINIC del proprio medico oppure al proprio account privato nell'iCare Cloud, utilizzando la app iCare PATIENT2 sul dispositivo mobile oppure il software iCare EXPORT sul computer.



Icare Finland Oy

Äyritie 22

01510 Vantaa, Finlandia

Tel. +358 9 8775 1150

info@icare-world.com



Per ulteriori informazioni,
leggere il manuale di istruzioni.



www.icare-world.com

icare

iCare è un marchio registrato di iCare Finland Oy. Icare Finland Oy, Icare USA, Inc., iCare World Australia Pty Ltd and Centervue S.p.A., fanno parte di Revenio Group e rappresentano il marchio iCare.

Si ricorda che non tutti i prodotti, gli accessori, i servizi o le offerte sono approvati o commercializzati in tutti i mercati; inoltre, l'etichettatura e le istruzioni approvate potrebbero variare da un paese all'altro. Le specifiche dei prodotti sono soggette a modifiche nella progettazione e nell'ambito della consegna; inoltre potrebbero variare a seguito di sviluppi tecnici in corso.